

A TUDOMÁNYELMÉLET ÉS A GYAKORLAT EGYÜTTMŰKÖDÉSE A LOGOPÉDIÁBAN

PPL-PROJEKT A FŐVÁROSI PEDAGÓGIAI
SZAKSZOLGÁLAT ÉS AZ ELTE LOGOPÉDIAI
SZAKCSOPORTJÁNAK EGYÜTTMŰKÖDÉSÉVEL

*Mosányi Emőke, Dombóvári Ildikó, Szabóné Vékony Andrea
Fővárosi Pedagógiai Szakszolgálat*

ELŐZMÉNYEK

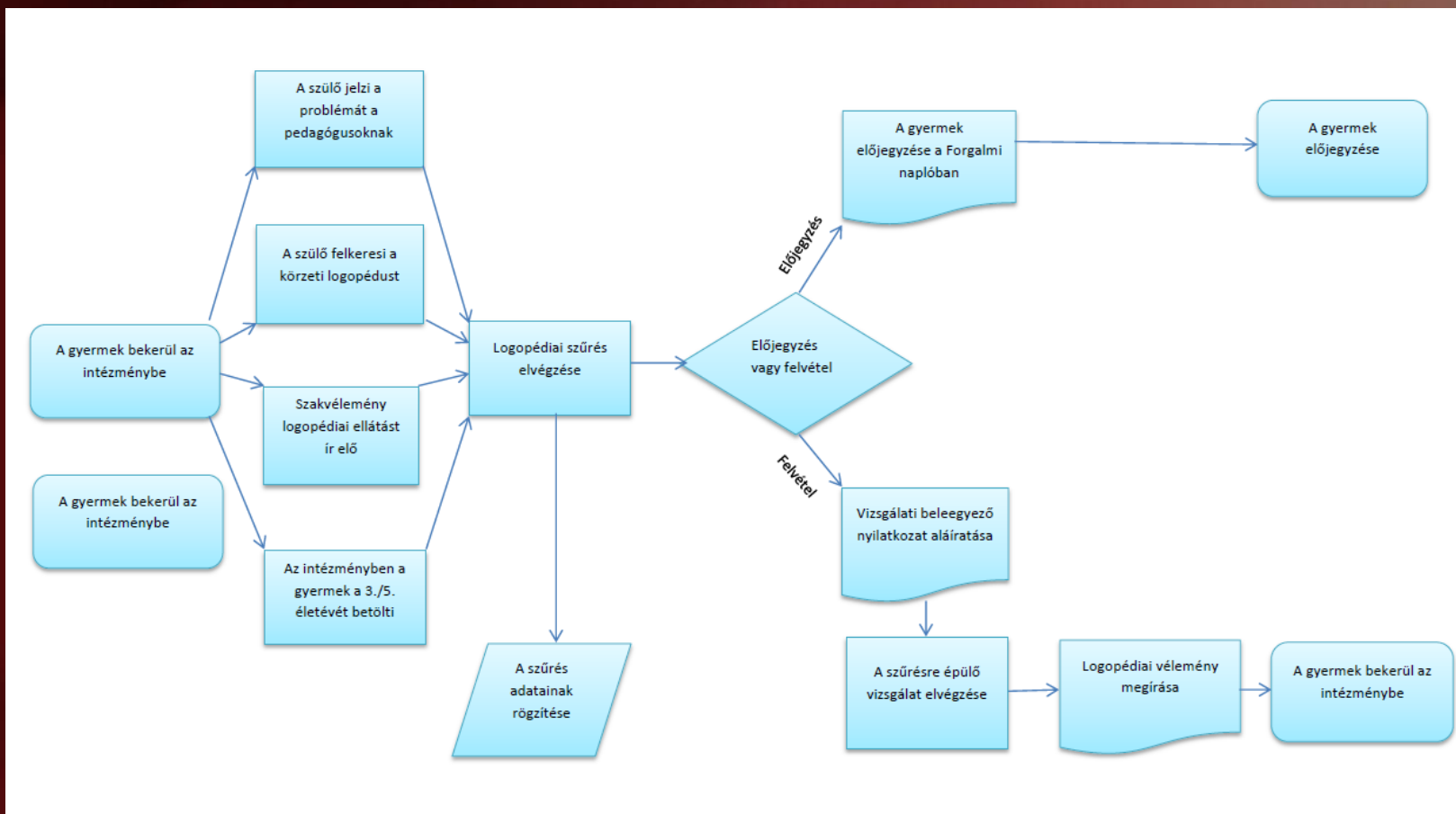
- Korábbi együttműködések a logopédiai szakcsoporttal
3 évesek nyelvi szűrése mintaprojekt (2016-17)
- PPL bemérésének igénye
Sztenderdizált vizsgáló eljárás a magyar nyelv receptív és expresszív nyelvi szintjeinek területéről, legalább 4 éves életkorban, mely differenciál- és fejlesztésdiagnosztikai szempontoknak is megfelel
- Diagnosztikus protokoll kialakítása
Korosztályi szűrésekre épülő (3 és 5 év) vizsgálati protokoll kialakításának igénye az FPSZ-en belül (protokoll szemlélet!!)

A LOGOPÉDIAI MUNKA FOLYAMATÁBRÁJA



DIAGNOSZTIKUS SZINTEK A LOGOPÉDIÁBAN

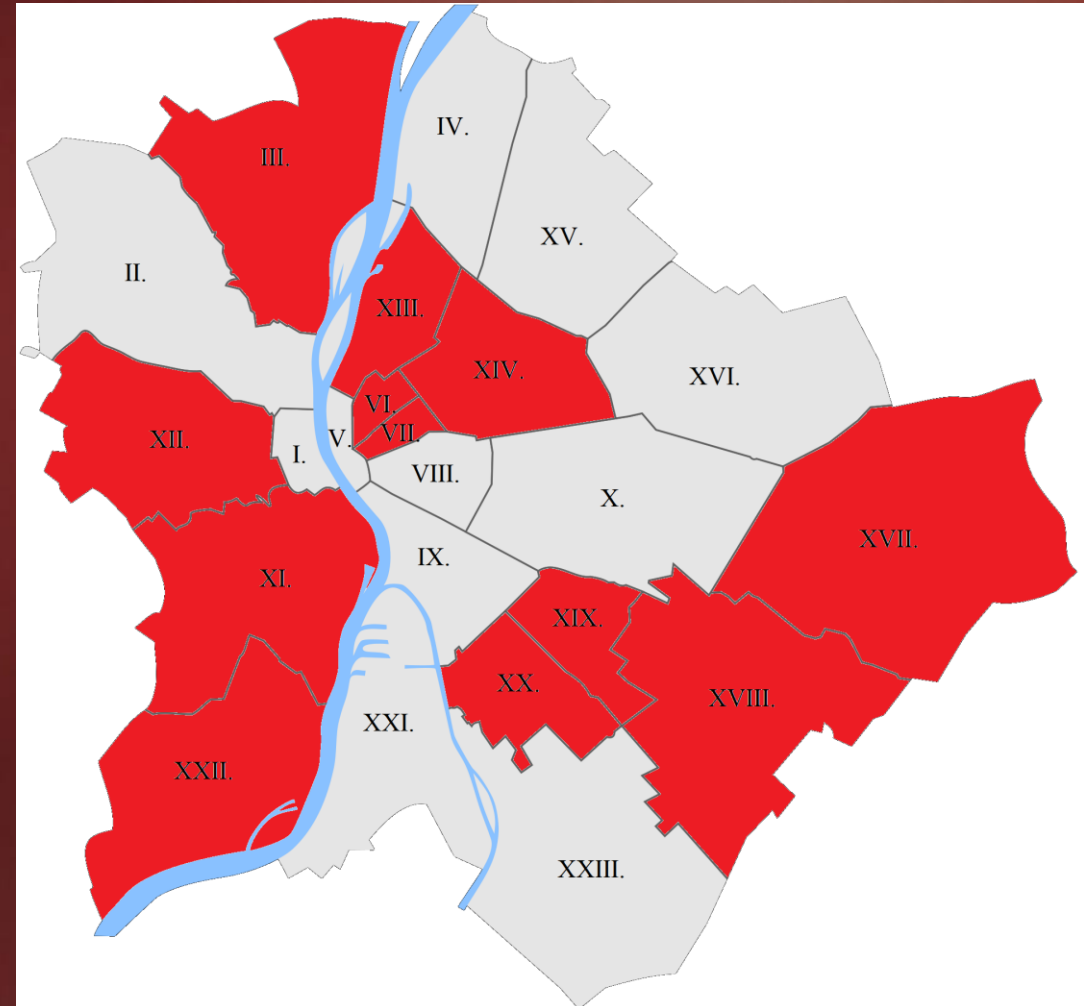
- Szűrés-vizsgálat modellje



A PROJEKT MEGSZERVEZÉSE 1. LOGOPÉDUSOK ÉRDEKELTTÉ TÉTELE, TAGINTÉZMÉNYI MUNKACSOPORTOK BEVONÁSA

12 kerület/113 logopédus/678 gyermek

- III. kerület – 13 logopédus – 78 gyermek
- VI. kerület – 3 logopédus – 18 gyermek
- VII. kerület – 5 logopédus – 30 gyermek
- XI. kerület – 10 logopédus – 60 gyermek
- XII. kerület – 16 logopédus – 96 gyermek
- XIII. kerület – 7 logopédus – 42 gyermek
- XIV. kerület – 18 logopédus – 108 gyermek
- XVII. kerület – 10 logopédus – 60 gyermek
- XVIII. kerület – 9 logopédus – 54 gyermek
- XIX. kerület – 6 logopédus – 36 gyermek
- XX. kerület – 6 logopédus – 36 gyermek
- XXII. kerület – 10 logopédus – 60 gyermek



A PROJEKT MEGSZERVEZÉSE 2.

- ✓ Tájékoztató levél intézményvezetőknek, fenntartóknak
- ✓ Beleegyező nyilatkozat szülőknek
- ✓ Kollégák tájékoztatása, PPL bemutatása – tagintézményi koordinátoron keresztül
- ✓ Eszközigeny felmérése, elkészítése, vizsgálók rendelkezésre bocsájtása
- ✓ Egyenletes terhelés és korcsoport elosztás megszervezése (6 gyermek/logopédus, 8 korcsoport-2 kategória)
- ✓ A vizsgálat időigénye átlagosan 50 perc/gyermek

SEGÉDTÁBLÁZAT A GYERMEKEK KORCSOPORTONKÉNTI ELOSZLÁSÁHOZ – FPSZ XXII. KERÜLETI TAGINTÉZMÉNYE

The screenshot shows a Microsoft Excel spreadsheet with the following structure:

- Header Row (Row 1):** Column C is labeled "Fiú" (Boy) in blue, and Column D is labeled "Lány" (Girl) in red.
- Age Groups (Rows 2-21):** Column A contains age group codes: "4;0-4;5" (rows 2-6), "4;6-4;11" (rows 7-11), "5;0-5;5" (rows 12-16), and "5;6-5;11" (rows 17-21).
- Instructions (Row 2, Column F):** "Sziasztok! A táblázatba mindenkinek 6 cellába kell beírnia a saját nevét, 3 fiú és 3 lány 'helyre'. 1 fiú és 1 lány korcsoportban szerepelhet majd 5 név, emiatt ha pirosra vált a háttér, ahova éppen beírtad a neved, kérlek töröld azt ki és keress más korcsoportba tartozó gyerkőcöt."

	A	B	C	D	E	F	G	H	I	J	K	L	M	N	O	P	Q
1			Fiú	Lány		Sziasztok!											
2	4;0-4;5					A táblázatba mindenkinek 6 cellába kell beírnia a saját nevét, 3 fiú és 3 lány "helyre". 1 fiú és 1 lány korcsoportban szerepelhet majd 5 név, emiatt ha pirosra vált a háttér, ahova éppen beírtad a neved, kérlek töröld azt ki és keress más korcsoportba tartozó gyerkőcöt.											
3																	
4																	
5																	
6																	
7	4;6-4;11																
8																	
9																	
10																	
11																	
12	5;0-5;5																
13																	
14																	
15																	
16																	
17	5;6-5;11																
18																	
19																	
20																	
21																	

A PPL-RŐL RÖVIDEN

- Kidolgozói: Pléh Csaba, Palotás Gábor és Lőrök József.
- A PPL részét képezi a főnévi végződés próba, a helyragok használatának vizsgálata, a névutók használatának feltárása és kiegészítésként a gyermek TOKEN-teszt.
- Alapvető célja a nyelvtani fejlődés szintjének megállapítása.
- Bemért eljárás.
- A korábbi bemérés alapvetően nem a felhasználás számára készült. Százalékos adatokkal hasonlítja össze az egyes korcsoportokat (leíró eredmények, százalékarányok).



A PPL ELŐNYEI

- Könnyen elsajátítható a felvétele.
- Kivitelezése egyszerű.
- Nem eszközigényes.
- Értékelése hamar elsajátítható.
- Viszonylag gyorsan felvehető.

A PROJEKT CÉLJAI

- Új bemérés megvalósulása.
- Országos lefedettség biztosítása.
- Területi elrendezés (vidék, kisebb város, nagyváros, főváros).
- Korcsoportonként minimum 50 gyermek részvétele.
- 4;00-7;9 éves korig történő mérés.
- Sztenderd eljárás legyen (szórás, átlag számolása matematikai módszerekkel).
- Az egyéni teljesítmények értékeléséhez nagy referencia-adatbázison alapuló objektív kritériumokat adjon.

JÓSÁGMUTATÓK

- Objektivitás – tárgyyszerűség.
- Validitás – érvényesség (kritériumvaliditás, prognosztikus validitás).
- Reliabilitás – megbízhatóság (vajon a PPL mennyire konzisztensen méri azt, amit mérni kívánunk vele).

A PPL MEGBÍZHATÓSÁGÁNAK ELLENŐRZÉSE

- Már használt, bevált tesztek részeinek alkalmazása – valóban azt nézi-e az eljárás, amit mi szeretnénk?
 - DIFER – relációs szókincs
 - PREFER – szókincs

A relációs szókincs – a téri és idői viszonyokat kifejező morfémák készlete – egyes vizsgálatok alapján magas szinten korrelál az általános szókinccsel (NAGY 1980).

ÚTMUTATÓ

A NYELVFEJLŐDÉSI VIZSGÁLAT (PPL) LEBONYOLÍTÁSA

1. A főnévi allomorfolk használatának vizsgálata

Eljárás. A vizsgálatvezető az egyes allomorfokhöz tartozó képeket megmutatja és megnevezi. Ezután a tesztképeket is bemutatja, és felteszi a hozzá tartozó kérdést (lásd az űrlapot!). Ha a várt választ kapja, 1 pontot ad rá. Ha nem a várt válasz érkezik, beírja a megfelelő rovatba, és 0 ponttal értékeli. Végül az eredményeket (a pontokat és a hibás, nem várt válaszokat) a megadott Excel-táblázatban rögzítjük.

2. A névutóhasználat vizsgálata

Kellékek. Egy játékszekrény, mellette játékasztal, valamint kis, négy pontos, négyzet alakú, piros, zöld, kék, sárga és fekete színű legőlemek. A szekrényt úgy helyezzük el, hogy előlő része a gyermek felé nézzen. A szekrény ajtaját nyitva hagyjuk. A szekrény mellé kis asztalkát helyezünk úgy, hogy a szekrény és az asztal közé kényelmesen behelyezhessünk egy elemet. A kellékeket megnevezzük, majd megismételtejtjük a gyermekkel: „*Itt van egy szekrény.*” Rámutatunk a szekrényre: „*Mi ez?*” Szekrény. „*Ez egy asztal. Mi ez? ...*” „*Ez kék legő. Mi ez? ...*” És így tovább. „*Ezekkel fogunk játszani.*”

Eljárás. A vizsgálatvezető a legőket különböző helyekre teszi (az 1–5. feladat az űrlapon), és azt kérdezi, *hová* tette a céltárgyat. A 6–10. feladatnál arra kérdez rá, hogy *hol* van a az adott színű legő. Végül a 10–15. feladatnál a *honnán* kérdést feltéve a forrásokra kérdez.

Instrukció. „*Figyeld meg, mit csinálnak, aztán válaszolj a kérdéseimre.*”

Értékelés. Elfogadandók a táblázat várt válasz oszlopában szereplő válaszok, valamint azok személyragos változatai (eléje, alája, közéje, mögéje, melléje; előtte, alatta, közötté, mögötte, mellette; előle, alála, közéle, mellőle, mögőle). Ezekre 1-1 pontot adunk.

Ha nem a várt választ, vagyis nem a megfelelő névutót (határozószót) mondja a gyermek, választát – a további elemzés érdekében – beírjuk a megfelelő rovatba, és 0 pontot adunk rá.

A nem várt válaszok sokfélék, köztük olyanok is, amelyek a helyzetnek megfelelőek lehetnek (pl. ide, oda; itt, ott; innen, onnan), de mivel a névutókat vizsgáljuk, ezeket 0 ponttal értékeltjük. Szintén 0 pontosak a határozóragos alakok (pl. alulról), akárcsak a tárgyresznéből alakultak (pl. elejéhez, hátuljához, oldalához, aljához stb.; elejénél, hátuljánál, oldalánál, aljánál stb.; elejétől/róli, hátuljától/róli, oldalától/róli, aljától/róli stb.).

Az eredményeket (a pontokat és a hibás, nem várt válaszokat) a megadott Excel-táblázatban rögzítjük.

Forrás: Pléh Cs.–Palotás G.–Lőrök J.: Nyelvfejlődési szűrővizsgálat (PPL). Akadémiai kiadó, Budapest, 2002. (A könyv mellékletében található az 1. feladathoz szükséges képek.)

3. A főnévi határozóragok (-be, -ben, -ből; -ra, -on; -ról) produkciójának vizsgálata

Kellékek. Kis játék szekrény és asztal, piros és zöld kis (négy pontos) négyzet alakú legőelem.

Eljárás. A vizsgálatvezető és a gyermek a szekrénnyel és asztallal szemben ül. Az elemeket a megfelelő helyre rakjuk (lásd az űrlapot), feltesszük a *hová?* és *hol?* kérdéseket, majd elvesszük, és a *hová?* kezdetűeket kérdezzük meg. Feljegyezzük a hibás válaszokat, beírjuk a pontszámokat, majd kitöltjük az Excel táblázatot.

Értékelés. Kizárólag a táblázatban szereplő szóalakok fogadhatók el és értékelendők 1 ponttal.

A hibás, 0 pontos válaszok példái: be, bele, belé, beléje, belsejébe, ide, oda, a szekrény bele, (a szekrény) aljára; bent, benn, benne, belsejében, itt, ott, (a szekrény) alján, (a szekrény) aljában; innen, onnan, (a szekrény) aljáról, (a szekrény) belsejéből, belőle, bentről; rá, arra, rajta, róla; az asztal tetejére, tetején, tetejéről. Stb.

Az eredményeket (a pontokat és a hibás, nem várt válaszokat) a megadott Excel-táblázatban rögzítjük.

4. Kiegészítő vizsgálat (DIFER relációs szókins, PREFER általános szókins)

A) *A relációs szókins* (Difer programcsomag. Diagnosztikus fejlődésvizsgáló rendszer 4–8 évesek számára. Mozaik Kiadó, Szeged, 2004.) 1. és 3. tesztváltozatának részleteit a képeken szereplő instrukció szerint végezzük, a teljesítményeket (a helyes és hibás rámutatást) az eddigiek szerint 0 vagy 1 ponttal értékeltjük. Az eredményeket (a pontokat) a megadott Excel-táblázatban rögzítjük.

B) *A Prefer általános szókins tesztjének felvétele* (Nagy József: 5–6 éves gyermekek iskolakészültsége. Akadémiai Kiadó, Budapest, 1980, 47–63. old.)

„Az eljárás a következő: a gyermek elé tesszük a megfelelő általános szókins tesztet.

»*Ezen a lapon négy keretben (ujjunkkal bekarikázzuk! a négy keretet) rajzok vannak (engedjük, hogy egy kicsit nézegesse a képeket).*»

»*Karikázd be az ujjaddal azt a keretet, amelyiknek a nevét mondom!*»

Felolvassuk az első két nagybetűvel írt gyűjtőfogalmat, majd a később sorra kerülő másik két gyűjtőfogalom előtt is a fenti utasítást adjuk.

A keretekben levő egyes szavakra így kérdezzük: »*Ebben a keretben melyik a ...?*»

»*Mutasd meg az ujjaddal!*»

Mi a megfelelő keretet karikázzuk be az ujjunkkal (ne mutassunk, mert így valamely konkrét rajzra irányíthatjuk a gyermek figyelmét az adott kereten belül).

A keretek sorrendje a következő: bal felső, jobb felső, bal alsó, jobb alsó. Előbb két-két szót kérünk minden keretből ebben a sorrendben, majd újból kettőt-kettőt, végül egyet-egyet. (Azért nem kérdezzük végig egyszerre a keretben az összes szót, mert az utolsó szavak kitalálhatókká válnak.)

Természetesen csak az első kerethez, az első alkalommal mondjuk a teljes utasítást. Ha gyermek megértette, hogy mit kell tennie, a továbbiakban már csak ezt mondjuk: »*Ebben?*» (egyidejűleg ujjunkkal bekarikázzuk a megfelelő keretet).

Nagyon ügyeljünk arra, hogy a következő keretet mindig mutassuk bekarikázással, egyébként a gyermek nem tudja, hol keresse a képet.

Egy-egy válaszra legfeljebb 5–6 másodpercet várunk. Egy-egy oldal (24 szó) felmérése a leglassabb gyermeknél se legyen több 3–4 percnél.

A gyermek választát akkor fogadjuk el helyesnek, ha a megfelelő képet mutatta, illetőleg a megfelelő keretet karikázta be az ujjával. Helyesnek fogadtuk el azt a választ is, amikor a kérdező számára bizonytalan volt, hogy a gyermek uja melyik képre mutat, és a »*melyiket mutatod?*» kérdésre bizonytalanság nélkül a helyes képre igazította az ujját.»

Készönjük munkáját: Pléh Cs., Palotás G., Lőrök J., Kas B. |

JEGYZŐKÖNYV

JEGYZŐKÖNYV

A gyermek azonosításához szükséges adatok: _____

1) Kérdések a tő- és toldalékormorfémák produkciójának vizsgálatához (PPL)

A vizsgálatvezető mondja és kérdezi	Várt válasz	Hibás válasz	0/1 p.
1. Ez egy hal. Mik úsznak a vízben?	halak		
Mit fogott a bácsi?	halat		
Miket visz a fiú?	halakat		
2. Ez egy róka. Mik ülnek a ketrecben?	rókák		
3. Ez egy kutya. Mit sétáltat a fiú?	kutyát		
4. Ez egy kenyér. Mit eszik a kisfiú?	kenyeret		
5. Ez egy madár. Mik repülnek az égen?	madarak		
6. Ez egy majom. Mik másztak a fára?	majmok		
7. Ez egy kő. Mit dob a fiú?	követ		
8. Ez egy víziló. Mik vannak a képen?	vízilovak		
9. Ez egy oroszlán. Mit néznek a gyerekek?	oroszlánt		
10. Ez egy bögre. Miket visz a fiú?	bögréket		
11. Ez egy egér. Miket kerget a macska?	egereket		
12. Ez egy vödör. Miket visz a néni?	vödörket		
13. Ez egy ló. Miket itat a fiú?	lovakat		

2) Kérdések a névutók produkciójának vizsgálatához (PPL)

A vizsgálatvezető kérdése	Várt válasz	Hibás válasz	0/1 p.
1. Hová teszem a kék legót?	(a szekrény) elé		
2. Hová teszem a sárga legót?	(az asztal) alá		
3. Hová teszem a zöld legót?	(a szekrény és az asztal) közé		
4. Hová teszem a piros legót?	(a szekrény) mögé		
5. Hová teszem a fekete legót?	(a szekrény) mellé		
6. Hol van a sárga legó?	(az asztal) alatt		
7. Hol van a zöld legó?	(a szekrény és az asztal) között		
8. Hol van a piros legó?	(a szekrény) mögött		
9. Hol van a fekete legó?	(a szekrény) mellett		
10. Hol van a kék legó?	(a szekrény) előtt		
11. Honnan veszem el a fekete legót?	(a szekrény) mellől		
12. Honnan veszem el a piros legót?	(a szekrény)		

13. Honnan veszem el a kék legót?	mögül (a szekrény) elől		
14. Honnan veszem el a sárga legót?	(az asztal) alól		
15. Honnan veszem el a zöld legót?	(a szekrény és az asztal) közül		

3) Kérdések a helyhatározóragok produkciójának vizsgálatához (PPL)

Kérdés	Helyes válasz	Hibás válasz	0/1 p.
Hová tettem a piros legót?	(a) szekrénybe		
Hová tettem a zöld legót?	(a) szekrényre		
Hol van a zöld legó?	(a) szekrényen		
Hol van a piros legó?	(a) szekrényben		
Honnan vettem el a zöld legót?	(a) szekrényről		
Honnan vettem el a piros legót?	(a) szekrényből		

4A) A relációs szavak megértésének vizsgálati eredményei (DIFER)

Szó	0/1 p.	Szó	0/1 p.	Szó	0/1 p.	Szó	0/1 p.
fenn		mögött		előtt		mellett	
bent		lent		fent		előtt	
tetejére		alá		közé		mellé	
mögé		bele		elé		kívülre	

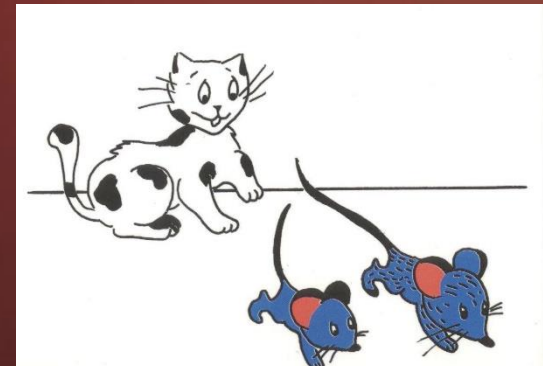
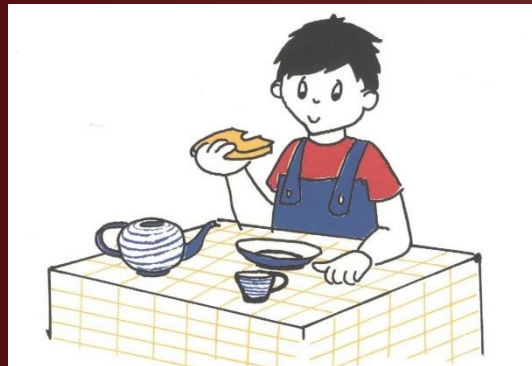
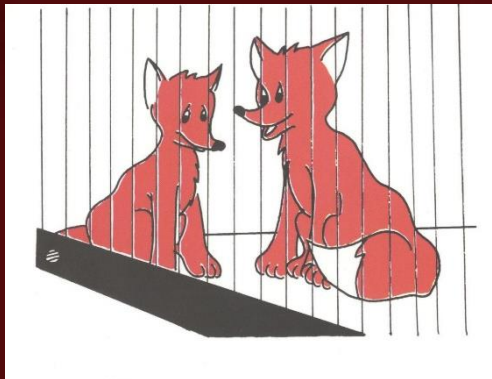
4A) Az általános szókincs szavai megértésének vizsgálati eredményei (PREFER)

Szó	0/1 p.	Szó	0/1 p.	Szó	0/1 p.	Szó	0/1 p.
EDÉNY		BÚTOR		kapu		kerítés	
sáml		könyvespolc		pohár		teafőző	
fűtőtest		WC		HÁZ		LAKÁS	
redőny		esőcsatorna		puff		íróasztal	
serpenyő		bogrács		fürdőszoba		konyha	
tető		ruhás-szekrény		palacsinta-sütő		éléskamra	

A PPL BEMUTATÁSA

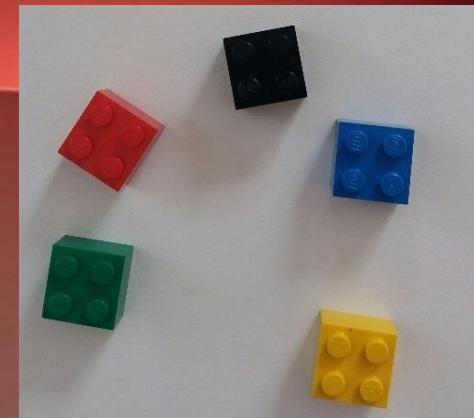
A FŐNÉVI ALLOMORFOK HASZNÁLATÁNAK VIZSGÁLATA

- A vizsgálatvezető az egyes allomorfokhöz tartozó képeket megmutatja és megnevezi. Ezután a tesztképeket is bemutatja, és felteszi a hozzá tartozó kérdést. Ha a várt választ kapja, 1 pontot ad rá. Ha nem a várt válasz érkezik, beírja a megfelelő rovatba, és 0 ponttal értékeli.



A PPL BEMUTATÁSA

A NÉVUTÓHASZNÁLAT VIZSGÁLATA

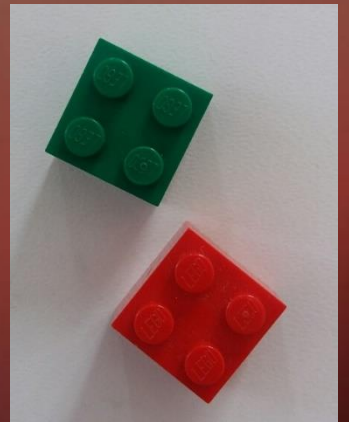


- *Kellékek:* játékszekrény, mellette játékasztal (SZÓL-E?), valamint kis, négypontos, négyzet alakú, piros, zöld, kék, sárga és fekete színű legóelemek.
- A kellékeket megnevezzük, majd megismételtetjük a gyermekkel. A vizsgálatvezető a legókat különböző helyekre teszi. Kérdések: HOVÁ? HOL? HONNAN?
- Elfogadandók a táblázat várt válasz oszlopában szereplő válaszok, valamint azok személyragos változatai (eléje, alája...). – 1 pont
- Ha nem a várt választ mond a gyermek, válaszát – a további elemzés érdekében – beírjuk a megfelelő rovatba. – 0 pont

A PPL BEMUTATÁSA

FŐNÉVI HATÁROZÓRAGOK PRODUKCIÓJÁNAK VIZSGÁLATA

- *Kellékek:* játékszekrény és asztal (SZÓL-E?), piros és zöld kis (négypontos) négyzet alakú legóelem.
- A vizsgálatvezető és a gyermek a szekrényel és asztallal szemben ül. Az elemeket a megfelelő helyre rakjuk. Kérdések: HOVÁ? HOL? HONNAN?
- Kizárólag a táblázatban szereplő szóalakok fogadhatók el és értékelendők 1 ponttal.



DIFER – RELÁCIÓS SZÓKINC

- A képeken szereplő instrukció szerint végezzük vizsgálatot.
- A teljesítményeket (a helyes és hibás rámutatást) 1 vagy 0 ponttal értékeljük.

Mutassuk! Ezen a képen egy ház és négy madár látható.



Mutasd meg, melyik madár van

- A) fenn B) mögött
C) előtt D) mellett

Mutassuk! Ezen a képen négy galamb látható.



Mutasd meg, melyik galamb van

- E) bent F) lent
G) fent H) előtt

Mutassuk! Ezek a gyerekek a könyveket különböző helyekre teszik.



Mutasd meg, ki teszi

- A) a tetejére B) alá
C) közé D) mellé

Mutassuk! Ezek a gyerekek is különböző helyre teszik a könyveket.



Mutasd meg, melyik könyv kerül

- E) mögé F) bele
G) elé H) kívülre

PREFER – SZÓKINCS

- A lapon négy keretben (ujjunkal bekarikázzuk a négy keretet) rajzok vannak.
- Felolvassuk az első két nagybetűvel írt gyűjtőfogalmat, majd a később sorra kerülő másik két gyűjtőfogalom előtt is a fenti utasítást adjuk.
- A keretekben levő egyes szavakra így kérdezünk: »Ebben a keretben melyik a ...?« »Mutasd meg az ujjaddal!«
- A keretek sorrendje a következő: bal felső, jobb felső, bal alsó, jobb alsó. Előbb két-két szót kérünk minden keretből ebben a sorrendben, majd újból kettőt-kettőt, végül egyet-egyet. Egy-egy válaszra legfeljebb 5–6 másodpercet várunk.
- A gyermek válaszát akkor fogadjuk el helyesnek, ha a megfelelő képet mutatva, illetőleg a megfelelő keretet karikázta be az ujjával.

PREFER – SZÓKINCSLAP

ÁLTALÁNOS SZÓKINCSS – 2.

- a) EDÉNY
- b) BÚTOR
- c) kapu
- d) kerítés

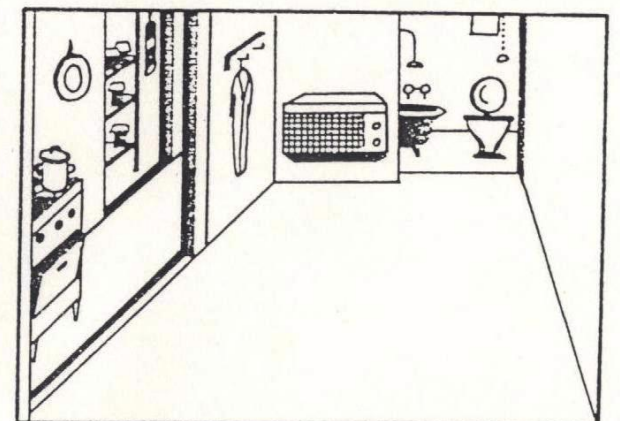
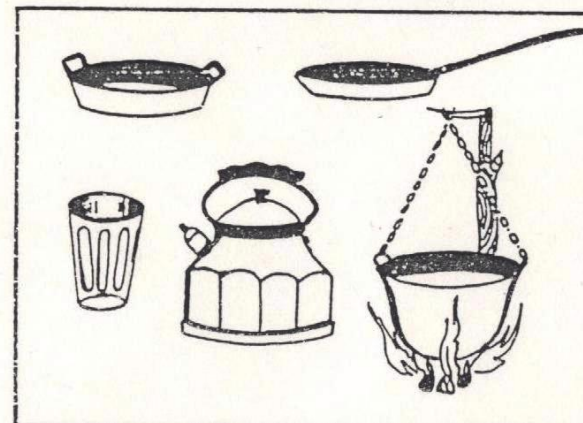
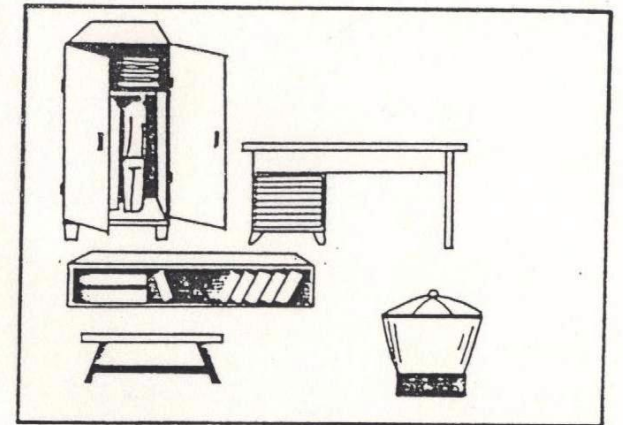
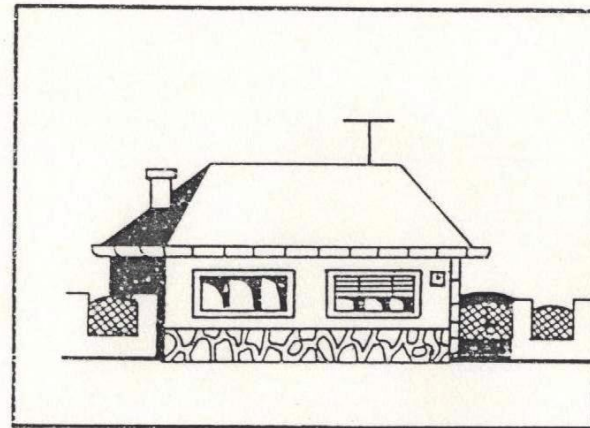
- e) sáml
- f) könyvespolc
- g) pohár
- h) teafőző

- i) fűtőtest
- j) WC
- k) HÁZ
- l) LAKÁS

- m) redőny
- n) esőcsatorna
- o) puff
- p) íróasztal

- r) serpenyő
- s) bogrács
- t) fürdőszoba
- u) konyha

- v) tető
- x) ruhásszekrény
- y) palacsintasütő
- z) éléskamra



KÖSZÖNJÜK A FIGYELMET!



Szabóné Vékony Andrea: avekony@t-online.hu
Dombóvári Ildikó: dombovari.ildiko.szilvia.14@fpsz.net